

Runfynd 1978

Av Helmer Gustavson och Thorgunn Snædal Brink

Gustavsson, H. & Snædal Brink, T. 1979. Runfynd 1978. (Rune finds in 1978.) *Fornvännen* 74. Stockholm.

The authors report on the 17 rune finds registered during 1978. Eleven of these are Viking period runestone fragments and 5 are medieval inscriptions, principally on objects. The youngest inscription belongs to a wooden bowl from Dalarna dated 1717.

Helmer Gustavson and Thorgunn Snædal Brink, Riksantikvarieämbetet, Box 5405, S-114 84 Stockholm.

Bland de runfynd som registrerats under året märks två medeltida föremål, som hittats vid stadsarkeologiska utgrävningar i Örebro: ett stycke av en laggskålsbotten och en fragmentarisk knivslida av läder.

Av de vikingatida fynden är i första hand värda att nämnas återfyndet av ett fragment tillhörande den sedan 1700-talet försvunna runstenen U 458 och två fynd som sannolikt är de återstående resterna av nu saknade parstenar till runstenarna U 297 och U 358.

Sammanlagt har 17 runfynd registrerats under året. Av dem är 11 vikingatida, 5 medeltida och ett fynd, en runristad träskål från Dalarna, från 1700-talet. Därtill kommer ett enbart ornerat stenfragment.

Dalarna, Leksands sn, Västannor

Under en arkeologisk utgrävning av forn lämning nr 368 vid Västannorstjärn, öster om byn Västannor, i Leksands socken, Dalarna, påträffades hösten 1977 ett runbleck. Fyndet överlämnades till Runverket i december samma år. (Fig. 1.) Blecket var kraftigt smutsat av jord och rester av växtfibrer och mycket sprött i materialet. Tekniska institutionen (Gunnel Werner) ansåg blecket så ömtåligt att en konservering skulle innebära att inskriften riskerade att förstöras. Blecket rengjordes därför endast mycket försiktigt innan det undersöktes noggrannare.

Enligt ledaren av utgrävningarna vid Västannor, Klas-Håkan Landström, hittades blecket i ett avfallslager vid en grävning i den sankta stranden NÖ om Västannorstjärn, som en gång varit sjöbotten. I samma lagerföljd påträffades föremål som C¹⁴-daterats till 1100-, 1200- och 1300-talet. Runblecket låg i ett lager som antydde en datering till 1100- eller 1200-talet. Enligt Landström har åkern ovanför grävningsplatsen höga fosfathalter. Detta och fyndmaterialet i övrigt pekar på att det rör sig om rester av ett bebyggelseområde: en gård eller en by.

Enligt den analys med röntgenfluorescensspektrometer som utfördes på tekniska institutionen (Mille Törnblom) består blecket av en blybaslegering med något inslag av andra metaller såsom tenn, silver och koppar. Det är kraftigt korroderat och visar tendens till skiktning. Korrosionsskiktet riskerar att spaltas av i nivå med ristningarnas botten.

Blecket, som är ristat på båda sidor, har måtten 37×19 mm, tjocklek 0,5—1,0 mm; runhöjd 6—10 mm. Runorna på framsidan är fördelade på två rader, som skiljs åt av en ristad linje. Övre radens runor begränsas också av en linje men till följd av en kant-skada kan det ej avgöras om den undre radens runor har stått på en sådan. Runorna löper från vänster till höger. Vittrings- och flagringsskadorna på framsidan har framför

allt drabbat långsidans kanter, vilket medfört att den övre radens runor skadats i topparna och den nedre radens i baserna. I många fall är dock ristningsbottnarna bevarade i det underliggande skiktet. Framsidans nedre högra del är kraftigt försliten och möjligen saknas här ett stycke av blecket. I övrigt förefaller det vara bevarat i sin ursprungliga storlek.

Till följd av de beskrivna skadorna är inskriften delvis starkt försliten och svår att bedöma även i stereomikroskop.

Inskrift:

rad 1: **mku|--sasim-**
5 10

rad 2: **nusaaon----**
15 20

Följande utförliga beskrivning av runorna beror på ovissheten om hur inskriften skall tolkas och hur vissa tecken skall uppfattas. Runa 2 **k** är till större delen täckt av korrosion och huvudstavens nedre del syns endast delvis. På platsen för en vänster **m**-bistav löper den inre kanten av en vittringsskada. Här finns inga spår av ristning. 3 **u** är 8 mm hög, men endast 2 mm bred. Runan är tunn och ytlig och överdelen är skadad genom bortvittringen i bleckets övre kant. Ristningsbottnarna kan dock anas i det underliggande skiktet. Av runa 4 kan en huvudstav skönjas i sin nedre del och något litet i den övre. Ett stycke av en bistav kan ses på platsen för nedre hälften av en **l**-bistav. Det når fram till huvudstaven i den följande runan. Den övre spetsen av bistaven kan möjligen anas i det frilagda skiktet. Runan läses här som **l**. Av runa 5 är huvudstaven säker. Toppen kan följas i det frilagda skiktet. Mittpartiet är delvis borta i en vittring. Nedre

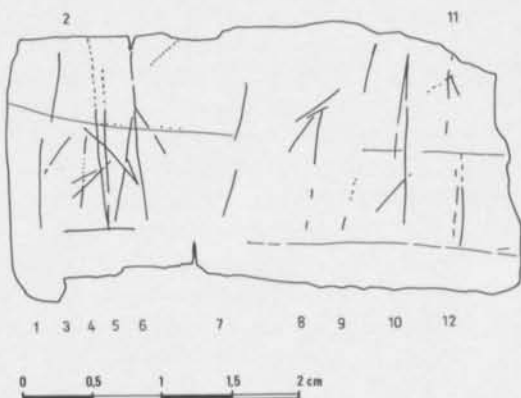
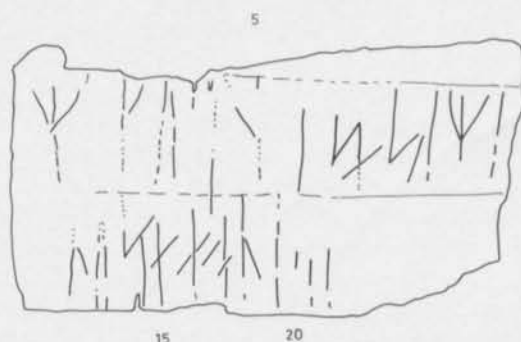


Fig. 1. Blybleck med inristade runor funnet vid Västannor, Leksands sn. Foto G. Hildebrand 1978 (ATA) jämte teckning av Gunnel Bergengren. Överst ristningen på bleckets framsida, underst ristningen på baksidan. — Sheet lead with inscribed runes. Found at Västannor, Leksand parish, Dalarna. Above: the inscription on the front of the sheet, below: the inscription on the back.

hälften skönjes under korrosionen. Runan bör snarast läsas som **i**, mindre troligt **m**. En läsning som **m** förutsätter att den nämnda **l**-bistaven uppfattas som en vänster **m**-bistav och att den motsvarande högra gått förlorad i övre kantens vittringsskador. Av runa 6 är huvudstaven synlig, den är grund och delvis täckt av korrosion, toppen borta i kantvittringen. På platsen för höger bistav i en **a**-runa skönjes en ytterst grund och diffus linje. Möjligen fortsätter den upp till och skär över följande runa. Det är inte möjligt att säkert avgöra om den varit avsiktligt ristad. Toppen av det första ledet i 7 **sa** (eller **as**) är borta i kantens vittringsskador. Ett 4 mm långt streck är ristat snett uppåt höger över det tredje ledet. Det bedöms som en **a**-bistav. I 10 **m** är huvudstavens bas ej längre synlig, runans övre del är bevarad i det frilagda skiktet. Till höger om 10 **m** syns möjligen en lodrät linje. Blecket är här kraftigt vittrat och förslitet och det kan ej med säkerhet fastställas om det rör sig om en begränsningslinje, men avsaknaden av andra lodräta begränsningslinjer på blecket talar för att den skall bedömas som huvudstaven i en runa.

I rad två är 12 **n** den första säkra runan. Av huvudstaven återstår knappt nedre hälften, därav en del i det undre skikt som frilagts genom den kantskada som löper längs undre kanten. Huvudstavens övre hälft anas ställvis svagt under korrosionen. Bistavens anslutning till huvudstaven är ej längre synlig. 13 **u** är mycket smal (drygt 1 mm) och kilformad. Basen är endast bevarad i det frilagda skiktet; toppen mycket försliten. I 14 **s** anas första ledet ytterst svagt, det andra ledet är ristat förbi det tredje och når nästan fram till följande runa. I 17 **o**, som har ensidiga bistavar snett nedåt vänster, kan basen skönjas i det frilagda skiktet. Den övre bistaven är ej ristad ända fram till huvudstaven. Av den nedre återstår övre kanten (graden) av bistavens ansättning mot huvudstaven samt bistavens högra spets, som skurits 1 mm över huvudstaven. Av runa 19 är övre hälften av huvudstaven bevarad. En ytterst tunn och mycket grund linje, som skulle kunna vara resterna av en vänster **t**-bistav

finns på platsen för en sådan. Det kan inte avgöras om den är avsiktligt ristad. Av runa 20 återstår, på ungefär halv runhöjd, resterna av huvudstaven. Diagonalt uppåt höger finns en upphöjning, som skulle kunna vara graden av en **a**-bistav. Av runa 21 återstår den nedre delen av huvudstaven, samma gäller runa 22. Ca 1 mm till höger om runa 22 finns en i det närmaste lodrät sprickbildning. Därifrån och fram till den högra kortsidan är ett ca 11 mm brett område av ristningsytan kraftigt skadat genom vittring och säkra spår av ristning saknas.

De ristade linjerna på blekets baksida ger ett osystematiskt intryck jämfört med framtidens. De är dessutom på många ställen starkt slitna eller skadade. Sammanlagt är ett tiotal lodräta linjer, i form av runor eller runliknande tecken, mer eller mindre fragmentariskt bevarade. Mestadels sträcker de sig över båda ristningsfälten, i två eller tre fall är de ristade inom ett fält. Som framgår av fotografiet och renritningen (fig. 1) är det mycket svårt att reda ut ristningen och endast fyra av de 12 urskiljbara tecknen har, med någon tvekan, tolkats som runor: 3 **a** kan läsas som ett i det undre fältet ristat **a**. Den 7 mm långa huvudstaven är tunn men säker. Ovanför mitten är ett stycke av den bortvittrat. På platsen för en dubbelsidig **a**-bistav finns en, till följd av vittring, diffus linje. I 6 **n** är en linje ristad över båda fälten. Dess bas är ytterst tunn. En ensidig **n**-bistav ansluter till linjen på dess högra sida och något ovanför dess mitt. Tecknet är knappt 14 mm högt. Tecken nummer 10 kan formellt ses som två separata runor. I det övre fältet ett **u** och i det nedre ett **a**. En svagt skönjbar lodrät linje är ristad i de båda fälten. Från toppen går en linje något diagonalt nedåt vänster och följer den lodräta linjen någon millimeter nedöver mittlinjen. I det nedre fältet syns på platsen för en vänster **a**-bistav en 3 mm lång linje riktad snett uppåt höger. Den ansluter till den förstnämnda lodräta linjen och ger intryck av att vara avsiktligt ristad. Tecken nummer 11 består av en 5 mm lång ytterst svag, lodrät linje i det övre fältet. I dess övre del anas två smala linjer på platsen för två osym-

metriskt placerade t-bistavar. Den vänstra har en rund mjuk botten och ger ett diffust intryck. Det rör sig snarast om en naturlig fördjupning.

I sitt nuvarande fragmentariska skick ger inskriften ingen språklig mening. Om den haft det från början är svårt att avgöra. Som Elisabeth Svärdström påpekar i sin artikel *Runblecket från Östra Aros* (1969 s. 34), är runblecken språkligt svårbemästrade och i många avseenden gåtfulla. Det finns bleck med språkligt meningsfulla inskrifter, som t. ex. Högstenablecket (Vg 216), vars innehåll är en gengångarbesvärjelse och Sigtunamuletten, med en inskrift som skydd mot sjukdomsdemoner (Eriksson & Zetterholm 1933; Lindquist 1936). Men mångas ristning består av obegripliga runföljder, ofta med en upprepning av enstaka runor eller runsviter, som t. ex. inskriften på Villbergablecket. Det verkar då röra sig om ren bokstavsmagi (Nordén 1943 s. 174; Svärdström 1969 s. 34 f.). Också lönnrunor och runliknande tecken kunde ingå i de magiska inskrifterna. Vilken av dessa kategorier Dalablecket har tillhört kan inte närmare avgöras. Att syftet med inskriften varit magiskt, liksom på flertalet tidigare kända runbleck, verkar dock troligt. För den uppfattningen talar också det faktum att materialet är bly, en metall som från förkristen tid tillskrevs magiska egenskaper (KLNMBd II sp. 19).

Trots att inskriften ej kan tolkas och bleckets eventuella magiska funktion avslöjas, är fyndet ändå av ett stort runologiskt och historiskt intresse, eftersom det utgör det första medeltida runfyndet från Dalarna.

Den äldsta hittills daterade dalruninskriften härstammar från år 1596 och bruket att skriva med runor har levt kvar i Dalarna, framför allt i Älvdalen, ända in på 1800-talet, men säkerligen har man där använt runskriften under medeltiden och kanske redan tidigare (Svärdström 1971 s. 50 f.).

Att utifrån en enda otolkad eller otolkbar runinskrift dra några mer vittgående slutsatser om runornas ställning i Dalarna under medeltiden är omöjligt. Runblecket kan ha sitt ursprung utanför området. Man kan endast hoppas att framtida utgrävningar av-

slöjar föremål som bättre kan klarlägga runornas utbredning och användning i Dalarna under denna period.

Th. S. B.

Dalarna, Älvdalens sn, Kåtilla

I slutet av 1978 inlämnades en träskål ristad med dalrunor till Runverket för undersökning. (Fig. 2.) Skålen tillhör fru Margit Nilsson, Hägersten. Den blev hennes egendom vid ett arvskifte 1977 efter hennes far Astly Persson i Falun. Denne hade med största sannolikhet kommit i besittning av skålen i samband med köp av möbler och husgeråd från Kåtilla i Älvdalen på 1930-talet. Skålens historia dessförinnan är okänd.

Skålen — förmodligen en smörskål — är av björk, äggformat oval och svagt kupad till formen. Höjden över stödbotten varierar från 11 till 12 cm och skålen har vid bräddarna en diameter som växlar mellan 22,5 och 30,5 cm. Sidornas tjocklek strax under de mjukt rundade bräddarna är drygt en halv centimeter. Den ovala stödbotten mäter 14×11 cm.

Med stigande ålder har träet i skålen gistnat och en 9 cm lång, kraftig och i det närmaste lodrät självspricka följer trätets ådring från brädden vid skålens trubbiga ände ned mot stödbotten. Den hålls samman av en millimetertjock mässingstråd, som trätts igenom ett hål på var sin sida av sprickan och

Fig. 2. Runristad träskål från Dalarna. Foto G. Hildebrand 1978 (ATA). — Rune-inscribed bowl from Dalarna.



dragits samman. På båda sidor om sprickan finns en mängd smärre torrsprickor. Likaså löper en torrspricka snett nedåt mot stödbotten från brädden vid skålens spetsiga ände.

Inuti skålen finns mejelspår efter tillverkningen bevarad. Där syns också åtskilliga skär- och skrapmärken. Här och var har träet svartnat och på ett femtontal ställen sitter silkestunna, gråbruna flagor fast vid träet; matrester?

Skålens utsidor är glattslitna. På den nedslitna stödbottens mitt är ett versalt P inristat. Det är drygt 4 mm högt och stapeln har dubbeldragna linjer. Det framträder endast vid snedbelysning och ger intryck av att ha rispats dit i sen tid med ett nålvasst föremål. Kanske är det Astly Perssons ägomärkning.

Runinskriften har ristats på skålens utsida nere vid stödbotten och löper medsols längs med botten genom slitning mjukt rundade kant. Den börjar invid den spetsigt rundade änden och täcker ungefär två tredjedelar av stödbottens omkrets. På den återstående, 13 cm långa delen, har inga runor varit ristade. Runornas höjd är 5–10 mm.

En radvis uppställd renritning och translitterering av inskriftens text, inklusive datumangivelsen, kan återges på följande sätt:

A 8 1 7 17 9 15 T V L I
 b x c u y p v 1 1 1 . b r v t
 v t d l i l l v t x t

A 8 17 17 15 iuli bacum kut - lbrun uid li-le unan

Inskriften har sådana slitskador i runföljden 18–25 och i partiet med runorna 33–36 att läsningen där i viss mån äventyras. Vissa tecken har bevarade schatteringar; i en del fall är tecknen så slitna, att det inte kan avgöras om de varit schatterade, medan andra tycks ha varit ristade utan schatteringar. Tecknen 2 och 7 (se ovan) är entydiga. De är tydligt skurna och välbevarade. 5 **1**,



Fig. 3. Skålens runinskrift. Foto G. Hildebrand 1978 (ATA) — The runic inscription on the bowl.

grunt bevarad, tycks ej ha varit schatterad; så ej heller 8 **1**. 10 **i** liksom 13 och 29 **i** har **i**-punkten skuren i vinkel. 14 och 24 **b** har entydig minuskelform; bågen i den senare runan är skuren i två drag. 16 **c** är endast 5 mm hög och är nästan sluten till formen. 19 **k** är sliten, bistaven endast svagt skönjbar. Runa 22 är sliten, framför allt i basen. Den kan ha varit **s** eller skadat **i**. Av 23 **l** återstår stapeln samt schatteringen på den vågräta haken. 26 **u** har en mer rundad form än de övriga **u**-tecknen. Efter det i toppen slitna 32 **i** följer en 6 mm hög, lodrät stav. En fördjupning i träet på dess mitt är snarast en skada; inga spår av någon bistav eller någon hake. Närheten till det följande 34 **l** gör att staven knappast kan vara stapeln av ett förstört **l**. Närmast till hands är att läsa den som **s**.

Av inskriftens tecken har **b, c, d, i, l, r** och **u** latinsk bokstavsform, medan **a, e, k, n** och **s** (?) har dalruneform. Inskriftens teckentyper återfinns i Adolf Noreens ännu giltiga kronologiska tabell över dalrunornas olika former, publicerad 1906 i *Fornvännen*. Skålens teckenformer stämmer väl överens med de i tabellen redovisade formerna från 1700-talets

första hälft. Undantaget är **u**, som har en konsekvent stupad form i skålens inskrift, och i någon mån bruket av versalt **L**. Den avviker också — så vitt jag kan förstå — från andra dalruneinskrifter i sitt bruk av schatteringar och de använda förkortningarna. Dessa har jag snarare uppfattat som förkortningar för *Anno Domini* eller *Anno* och *den* är som namninitialer. På så vis gör inskriften ett något "litterärt" intryck.

Ett mycket karakteristiskt drag i folkulturen i Övre Dalarna är att medeltidens runor levde vidare där, gradvis förenklade och under anpassning till de latiska bokstäverna, ända in till slutet av 1800-talet (Björklund 1957 s. 188; Svärdström 1971 s. 51). Språket i de bevarade inskrifterna förefaller mestadels vara ett blandspråk mellan den vid inskriftstillfället brukliga lokala rikssvenskan och det gängse älddalsmålet (Björklund 1974 s. 41, 43).

Flera av de runistade skålarna från Älvdalen ger upplysningar om sin tillkomst i form av ristarens namn eller initialer jämte en form av verbet 'göra', ursprungsorten och datum.

Inskriften på Kåtilla-skålen består av en datumuppgift, teckenföljden 1—13, och en proveniensuppgift, runorna 14—39. Av dessa kan 14—18 **b a c u m** och 28—30 **u i d** väl förstås som prepositionerna 'bakom' och 'vid', medan det är oklart vilka ortnamn som avses. I runföljden 19—27 ligger det nära till hands att se ett bronamn och med tanke på skålens anknytning till Kåtilla såg man gärna detta som förled i ortnamnet. Runföljden, med bl. a. sin *u*-vokalism, är dock svår att förlika både med dialektuttalet av namnet och med äldre skriftliga belägg, även med hänsyn tagen till att ristaren kan ha försökt att ge namnet en vad han uppfattade som mer normalsvensk form. Något belägg på ett namn *Kätellibron* har jag inte funnit.

Inte heller ortnamnet i inskriftens slut har jag lyckats fastställa med säkerhet. Om det föregående namnet är ett bronamn kan man här vänta sig ett namn på ett vattendrag, en sjö eller en myr. I runföljden 31—35 **li-le** döljer sig väl en form av adjektivet *liten* och 36—39 **unan** för tanken till vattensyste-

met Vanån, Vansjön, Uppvan och Lillvan några mil väster och nordväst om Kåtilla. Enligt Arosenius (1865 s. 13) kallas Vansjöarna "på älvdalsspråket Oni-vattnen", och Lillvan skrivs 1805 *Lilloni*. Enligt intendent Kerstin Clasén-Franzon vid Rots skans i Älvdalen hade byarna Kåtilla och Västermyckeläng sedan långt tillbaka i tiden slätter i myrmarkerna nära sjön Lillvan, bl. a. på Blästbotten. Höslättern skedde den 10—12 juli om vädret medgav. Om denna verksamhet vittnar en gammal kölbod strax norr om sjön (Olsson 1978). Området har även varit värdefullt ur en annan synpunkt. Följer man Blästbäcken från sjöns nordända drygt en km åt norr finns där rester av en blästerugn och två slagggvarp samt en gammal, knappt skönjbar fäbodstug, som korsar bäcken (fornlämning nr 194 i Älvdalens sn). Huruvida det har funnits någon bro här över bäcken har jag inte kunnat fastställa.

Närke, Örebro, kv. Bromsgården

Vid en stadsarkeologisk undersökning 1978 i kv. Bromsgården i Örebro, den första egentliga i sitt slag i staden, påträffades två runistade föremål från medeltiden. Undersökningsområdet låg inom ett centralt parti av staden, där Örebro's äldsta stadsbebyggelse funnits, ca 50 m S om Stortorget och strax SÖ om Nikolaikyrkan, intill "Östra gatan", en av de huvudgator som i äldre tid gick genom staden längs Örebroåsen i nord-sydlig riktning. En topografisk och bebyggelsehistorisk bakgrund ges av L. Redin (1978). De äldsta bebyggelserester som kom fram vid undersökningen har daterats till slutet av 1200-talet (Birgitta Broberg och Margareta Hasselmo).

Runfynden består av ett fragment av en laggskålsbotten och en fragmentarisk knivslida av läder. Båda bär inskrifter, som skurits in med vass kniv.

1. I juli 1978 översändes ett nyfunnet fragment av en laggskålsbotten med inristade runor till Runverket för undersökning (Raä/Shmm dnr 6814/77, fyndnr 2000; fig. 4). Fyndet av fragmentet hade gjorts omedelbart öster om "Östra gatan" i ett fyllnadslager av

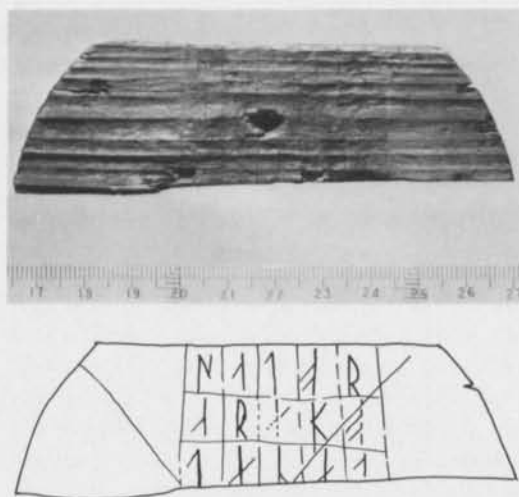


Fig. 4. Laggskålsbotten med runor från Örebro, kv. Bromsgården. Foto G. Hildebrand 1978 (ATA) jämte teckning av H. Gustavson. — Base of a small coopered bowl with runes. From Bromsgården quarter in Örebro.

träflis, som lagts för att jämna ut en sluttning, där en gata, som preliminärt har daterats till 1300-talet, gick fram.

Dateringen av fyndet är något osäker dels till följd av det magra jämförelsematerialet, dels på grund av fyndplatsens beskaffenhet. Jämförelsematerialet talar för en datering till 1300-talet; det kan med säkerhet sägas att fyndet inte är yngre än slutet av 1300-talet (Birgitta Broberg).

Det bevarade stycket av laggskålsbotten har måtten 104×33 mm och är 4 mm tjockt. Botten beräknas ha haft en diameter av 110 mm. I fragmentet, vars mitt är skadat av ett 5 mm brett hål, är en nu ofullständigt bevarad runinskrift inskuren på den planskurna stödbottensidan. Den är uppställd på tre rader i en fyrkant, som genom sex lodräta och två vågräta ristade linjer delas i 15 rutor, med en runa ristad i varje ruta. Med en läsriktning från vänster mot höger och uppifrån och nedåt står:

s	a	t	o	r
	5			
a	r	æ	p	o
		10		
t	æ	n	æ	t
		15		

Runorna är 8—11 mm höga och klart medeltida till formen. Läsningen av dem i de två övre raderna vållar inga svårigheter, utom i fråga om andra radens tredje runa, d. v. s. 8 æ. Den ovannämnda skadan har tagit bort runans mittparti. Vad som återstår är huvudstavens topp och bas samt bistavens högra spets. Den undre radens runor är ofullständigt bevarade. Deras nedre delar har varit ristade på det förlorade större stycket av stödbotten. Läsningen äventyras dock inte, eftersom de distinktiva dragen är bevarade. Av 14 æ återstår huvudstavens övre hälft samt den högra delen av bistaven. I en ytskada till vänster om huvudstaven är ett stycke av den vänstra delen bevarad. Av 15 t är knappt övre hälften av huvudstaven samt större delen av bistaven bevarad.

Några av runformerna är runografiskt intressanta. I det "spegelvända" **l s** har första ledet full runhöjd. Runformen förekommer framför allt i medeltida gotländska runinskrifter ("gotländsk **s**-runa"), men finns även belagd på annat håll, bl. a. i skånska putsinskrifter. Dess form beror väl på en strävan att förenkla runornas uppbyggnad och att koncentrera de betydelseskiljande dragen till bistavarna. 9 **p** har formen av ett latinskt **K**. Runformen uppträder först omkring 1300 och är sparsamt belagd, bl. a. i klockinskriften Vr 5 i Kila kyrka, Värmland, från mitten av 1300-talet.

Runinskriften består av de första tre "orden" av en välkänd och vitt spridd magisk formel, ett kryptogram, som brukar vara kvadratisk uppställd:

s	a	t	o	r
a	r	æ	p	o
t	æ	n	æ	t
o	p	e	r	a
r	o	t	a	s

Formeln kan läsas från fyra olika håll och ger ändå samma lydelse. Den har antikt ursprung och är äldst känd från Pompeji, d. v. s. från tiden före 79 e. Kr. I de äldsta beläggen är läsordningen något annorlunda: *rotas - opera - tenet - arepo - sator*.

Ursprunget för formeln är mycket omdiskuterat; för en kortfattad översikt jämte lit-

teraturhänvisningar se G 145. Somliga forskare hävdar dess hedniska ursprung med hjulsymbolen (*rotas*) som det primära, medan andra vill se en kristen bakgrund eller håller före, att den yngre utformningen är en tidig kristen nygestaltning av *rotas*-formeln. Det har nämligen påvisats att formelns 25 bokstäver motsvarar två bokstavsföljder *pater noster* uppställda som ett kors och med bokstäverna *a(lfa)* och *o(mega)* i korsändarna (F. Grosser 1926 s.165 f.). Oavsett ursprung är det rimligt att anta att den yngre läsordningen beror på den i Nya testamentet centrala uppfattningen och liknelsen om Kristus som säningsmannen (t. ex. Matt. 13:18. Det bör observeras att det i så fall rör sig om begreppet 'säningsmannen'. I Nya testamentet används inte ordet *sator* utan *qui seminat* eller andra former av detta verb.) Omformuleringen kan då ha skett under den tid, då förföljelserna av de kristna ägde rum och behovet av ett kryptogram var stort. En koppling till den för de kristna viktiga bönen *Pater noster* låg alltid nära till hands.

Sator-formeln har varit mycket livskraftig i Europa och har t. ex. i Grekland brukats in i sen tid (muntlig uppgift av Jannis Ambatsis; jfr Legrand 1881 s. 19 f.).

Nyfyndet från Örebro är det hittills enda kända runbelägget på formeln från fastlandsvenskt område. I övrigt är den sparsamt belagd i runmaterialet.

Den s. k. Dunekoppen från Gotland, G 145, bär formeln kvadratisk inristad i bottenens insida av dryckeskärlet. Den finns också inristad på tre rader i ett guldsmycke, en gotländsk brakteat, G 149. Båda är ristade med medeltida runor. På Island återfinns den på en runpinne, vars datering är osäker, men där åtminstone förebilden måste vara medeltida (A. Bæksted 1942 s. 206). Även från Bryggen i Bergen är formeln i två fall belagd med runor och likaså i ett fall från Trondheim (muntligt meddelande av Aslak Liestøl). I det svåröverskådliga medeltida epigrafiska materialet i Norden vid sidan av runorna är formeln känd i en minuskelinskrift på norra korväggen i Skellerups kyrka på Nordjylland (E. Moltke 1976 s. 424).

Formelns starka folkliga förankring framgår av att den ända in på 1800-talet användes som skyddsformel mot tjuvnad och en del sjukdomar under benämningarna "Fans fyrkant" och "Hin håles latin" (E. Linderholm 1917—40 s. 155, 231).

Att formeln ristats i skålbotten för att skydda mot tjuvnad, något som t. ex. kan vara fallet i fråga om den värdefulla Dunekoppen, är inte troligt. För att ge bot mot sjukdom anges det ibland, att formeln skall läsas samtidigt som man ristar ett kors eller en femudd. Det är möjligt att de två linjerna på fragmentet som skurits i nästan rät vinkel mot varandra är rester av ett kors. Det har i så fall varit skuret över själva inskriften. Om linjerna haft något bestämt samband med formelns tilltänkta uppgift kan jag dock inte avgöra.

2. Det andra runfyndet från kv. Bromsgården, en fragmentarisk knivslida av läder, påträffades i juni 1978 och undersöktes efter konserveringen av Runverket (Raä/Shmm dnr 6841/77, fyndnr 243; fig. 5).

Knivslidan har tillverkats av ett stycke läder, som vikts över knivryggen och avpassats efter knivens egg. Spår efter denna finns kvar i lädrets insidor. Slidans längd är 30 cm, därav är skaftdelen 11 cm, och dess bredd i utvikt skick 8 cm. Ursprungligen har den varit något mer än 4 cm bred. I skaftdelen är fem rader av slitsar mer eller mindre fullständigt bevarade. Den övre raden bär tydliga märken efter den rem, varmed slidan burits. De tillskurna kanterna av framsidan och baksidan har här varit sammanfogade med fem järnnitar. Dessa är fragmentariskt bevarade. Vid den del av knivslidan som skyddat knivbladets egg finns inga spår av hål i lädret, inte heller finns det rester av nitar eller beslag, som visar hur slidan varit hopfogad.

Knivslidan har haft ett enkelt utförande utan någon mer omfattande utsmyckning. Längs eggssidan finns här och var några små kantflikar bevarade, och i slidans rygg sitter fyra små utskurna tungor. Även slitsarna torde ha haft en dekorativ uppgift. Runslidan liknar en välbevarad läderslida, som påträffades vid samma undersökning (fyndnr

581). Båda slidorna är av yngre typ; de har hängt lodrätt och varit avpassade för eneggade knivar.

Fyndet av den runristade knivslidan gjordes i kulturjord utan samband med någon byggnadskonstruktion. Den har utifrån fyndomständigheterna preliminärt daterats till 1300-talet (Birgitta Broberg).

Runinskriften på slidans framsida har skurits in med en vass kniv. Linjerna i runorna är tunna, men tydliga, och djupt skurna. Inskriften börjar strax nedanför skaftdelen och läses i riktning mot slidans spets. De 16—25 mm höga runorna står med baserna vända mot slidans tillskurna eggside.

Även på baksidan finns en runinskrift skuren med samma knivskarpa linjer och med samma hand som framsidans. Runorna är dock inte fullt så djupt skurna och framträder därför mindre tydligt. Läsriktningen är mot slidans spets, och runorna står med topparna riktade mot eggside. Runhöjden är 17—22 mm.

Inskrift:

(framsidan) $\widehat{\text{m}}\text{aria pat}\underset{5}{\text{æ}}\text{r}$

"Maria. Pater (?)"

(baksidan) $\text{pat}\underset{10}{\text{æ}}\text{r}$

"Pater (?)"

Genom den korta huvudstaven gör 1 **m** ett något oformligt intryck. 2 $\widehat{\text{ar}}$ är en tveklöst skuren binderuna. 5 **p** är stungen med ett litet snedställt streck i den nedre öglan. I 7 **t** har ristaren dragit bistaven så långt nedåt vänster, att den fortsätter in i föregående runas bistav. Därigenom går det inte att bestämt avgöra om runorna 6—7 skall läsas **at** eller **æt**. För **at** talar bistavarnas något olika riktningar. I 8 **æ** är högra delen av bistaven något litet kortare än den vänstra. Dock råder det ingen tvekan om att runan skall läsas som **æ**. 10 **p** är mycket grunt skuren och syns först, då man böjer lädret så att ristningslinjerna vidgas. Stigningen har gjorts i form av ett kort streck i båda öglorna. Den följande runan läses som **a**, inte **æ**, oaktat att ristaren fortsatt med bistaven något litet förbi huvudstaven. Denna har delvis dubbla

linjer, vilket beror på att kniven spåret ur den först ristade linjen, när ristaren skulle förtydliga huvudstaven med ytterligare ett knivdrag. Även 12 **t** och 13 **æ** har genom bristande noggrannhet fått dubblade huvudstavar. Mellan 13 **æ** och 14 **r** syns två lodräta skurna linjer, som inte bedömts som runor. De hör snarast till det system av lodrätt skurna streck, som följer efter var och en av de två raderna med runor.

Runformerna är klart medeltida och strider inte runografiskt mot den preliminära arkeologiska dateringen till 1300-talet. Inskrifterna har gjorts av en person, som varit van vid runor. Han har skurit in dem utan att tveka. Några av runorna, t. ex. 9 **r**, har en nästan kursiv karaktär. Det är därför något förvånande att finna skrivfel i början av framsidans inskrift. Så torde de runor som är ytterst svagt skönjbara i detta parti få tolkas. De har i renritningen (fig. 5) återgivits med tunnare streck än de övriga runorna. Bland dem kan runorna $\widehat{\text{ar}}$, **b** och **a** klart urskiljas.

De båda inskrifterna följs av ett antal mycket svagt urskiljbara lodrätt ristade streck. Till följd av skadorna i slidans nederdel kan det ursprungliga antalet inte bestämmas. Fem eller sex syns dock efter framsidans inskrift och ett system av omkring femton streck efter baksidans. Sannolikt hör två lodräta streck på baksidan omedelbart framför 14 **r** och ett streck som skär igenom denna runa samman med detta system.

Att i runföljden $\widehat{\text{m}}\text{aria}$ och **patær** se ett kvinnonamn och ett mansnamn, exempelvis tillverkarens eller ägarens, kan knappast vara riktigt. Detta trots att det från svensk medeltid finns ganska många exempel på att en ägares namn ristats in — med eller utan ytterligare bestämningar — på ett föremål med runor för att ange tillhörigheten. Ett sådant exempel är knivskaftet Sm 162 från Kalmar slott med runinskriften "Gerbjörn äger mig", ett annat, mera unikt, är den med runor formulerade inskriften **patær gæd min** på ett knivskaft DR 306 från Lund, vilket kan tolkas "Peter, förvara mig (väl)!"

Kombinationen $\widehat{\text{m}}\text{aria}$ och **patær** för sna-

Fig. 5. Knivslida av läder med runinskrift från Örebro, kv. Bromsgården. Foto G. Hildebrand 1978 (ATA) jämte teckning av H. Gustavson. — Leather knife sheath with runic inscription. From Bromsgården quarter in Örebro.



rare tanken till det religiösa livets område. Jungfru Marias centrala roll inom den medeltida kyrkan förde med sig, att hennes namn var alltför heligt att användas som ett profant kvinnonamn. Då det skedde, var det av speciella skäl; ett sådant föreligger väl, då en nunna Åsa i Lund på 1100-talet omtalas som Maria (*Asa proprio nomine dicta Maria*) i *Necrologium Lundense*. Först efter reformationen får namnet en vidare användning (R. Otterbjörk 1964 s. 23, 180).

Läderslidans *māria* torde därför avse Jesu moder Maria. Många latinska böner från medeltiden, liksom de fornsvenska översättningarna av dem, avslutas med uttryck som *Amen Pater noster*; *Amen Ave Maria Pater noster Magnificat*; *Ave Maria Pater noster*; *Amen Pater noster Ave Maria*. Flera fornsvenska exempel återfinns hos R. Geete, *Svenska böner från medeltiden*, Stockholm 1907—09, t. ex. s. 207. Det ligger därför nära till hands att tolka inskrifterna på knivslidan som kortfattade uttryck för bönerna *Ave Maria* och *Pater noster*, vars lydelse och innebörd skulle vara känd av varje kristen. I den medeltida kateketiska undervisningen, d. v. s. den muntliga undervisningen av församlingens medlemmar i den kristna trons

elementa, lades nämligen särskild vikt vid trosbekännelsen (*Credo*), Fader vår (*Pater noster*) och *Ave Maria*. Den senare var den under medeltiden mest brukade Mariabönen.

Både *Pater noster* och (*Ave*) *Maria* är belagda i svenska runinskrifter, såväl i kyrkväggarnas puts och kyrkgolvens gravar som på lösföremål av både religiös och profan art. Goda exempel lämnar de gotländska runinskrifterna, t. ex. G 161 och 168. Snarast profant är det runristade *Maria* på en botten till ett laggat kärl, vilken hittats i Uppsala. På holken till skaftet på en norsk 1400-talskniv läses *Ave Maria* i minuskel-skrift (Grieg 1950 s. 4).

Runföljderna 5—9 och 10—14 har här tolkats som *Pater (noster)*. Det kan dock inte helt uteslutas, att de skall läsas *pætær*, svarande mot det fornsvenska *Päter*. Det kan då vara ett mansnamn eller syfta på aposteln Petrus. Det urval av helgon som gjordes för de böner som ingick i "standard-formuläret" för kyrkliga förrättningar bestod oftast av Maria jämte apostlarna Petrus och Paulus. Aposteln Petrus' folkliga förankring under medeltiden är omvittnad på många sätt.

Det föreligger alltså ganska goda tolknings-

alternativ i fråga om knivslidans inskrifter. Däremot går det inte att fastslå, om de två raderna med ristade streck har något samband med dem.

De två runfynden från Örebro är av kulturhistoriskt intresse i flera avseenden, bl. a. för bruket av runor under medeltiden. Från Närke är tidigare ett trettiotal runinskrifter kända, av dem ingen från Örebro. Tyngdpunkten för dem ligger i gränsbygden mot Västmanland och återspeglar seden att resa runstenar i landskapen vid Mälaren. Inskrifterna på laggsålsbotten och knivslidan vittnar om en annan viktig sida av hur runorna användes, nämligen som en praktisk skrift i vardagliga sammanhang.

H. G.

Södermanland, Hölö sn, Hölö kyrkoruin

Under en restaurering av Hölö kyrkoruin påträffades hösten 1944 ett trettiotal run-

stensfragment. De hittades i rasmassan och hade uppenbarligen använts som murfyllning. Elva av fragmenten visade sig passa ihop, runor fanns på sju av dem (Jansson 1948 s. 300). Dessa fragment förvaras nu i Statens historiska museum, inv.nr 23434. Under 1978 och 1979 tillvaratogs ytterligare ett trettiotal fragment av samma runsten, som hittats vid skilda tillfällen i åkern nedanför kyrkoruinen. Tio av dessa bar spår av ristning. Sammanlagt har nu hittats 15 fragment med runor eller rester av sådana och ett tiotal med rester av ornamentik. (Fig. 6.) Fragmentens korta runföljder ger inga entydiga tolkningsmöjligheter.

Materialet i fragmenten är röd sandsten, finkornig med inslag av vita 'prickar' av varierande storlek. De fragment som hittades i ruinens rasmassor har mycket välbevarade ristningslinjer. I några fall är mejslspåren fortfarande väl synliga. Runhöjd 4—8 cm.



Fig. 6. Nyfunna runstensfragment från Hölö sn, Södermanland. Foto G. Hildebrand 1979 (ATA). — Recently discovered rune-stone fragments from Hölö parish, Södermanland.

1. Storlek 12×10×3,5 cm.

Inskrift:

...**r**:**a****u**...

Av runa 1 **r** är bistaven och toppen av huvudstaven bevarade. Av 3 **u** är bistavens mittparti borta i brottet.

2. Storlek 13×7×2 cm.

Inskrift:

...-**g****r**:...

Av den första runan är endast toppen av huvudstaven bevarad.

3. Fragmentet består av tre hopsatta delar. Storlek 33×17×3,5 cm.

Inskrift:

...**u****r**:**s****i****n**:...
5

I 1 **u** är huvudstaven och övre spetsen av bistaven borta. 3 **s** är ett kortkvist-s, som sträcker sig något över halva ramen. Av 4 **i** är runans kanter bevarade i kanterna av det brott som gått längs runan. Av runa 6 är knappt övre hälften av huvudstaven och toppen av en **u**-, **l**-, **b**- eller **r**-bistav bevarade.

4. Storlek 22×16×2,5 cm.

Inskrift:

...**þ****a****n**:**k**...

I 1 **þ** är en liten bit av kanten av huvudstavens mitt och i stort sett hela bistaven bevarade.

5. Storlek 18×10×3 cm.

Inskrift:

...**þ****u**-...

Av runa 1 **þ** återstår bistaven och huvudstavens övre mittparti. Av runa 3 återstår nedre hälften av huvudstaven.

6. Storlek 16×13×3 cm.

Inskrift:

...**i****n****s**...

Runa 3 är ett kortkvist-s, ca 2 cm långt. På fragmentet syns även rester av ornamentik.

7. Storlek 16×12×2,5 cm. Rester av topparna av tre runor är bevarade. Den första kan ha varit **u**, **r** eller **b**.

8. Två hopsatta fragment, storlek 11×11×2 cm.

Inskrift:

...**u**:...

Av runan är bistaven och nedre hälften av huvudstavens högra kant bevarade.

9. Storlek 11×7×2 cm.

Inskrift:

...**u****a****i**-...

Framför 1 **u** och något över halv runhöjd återstår eventuellt spetsen av en höger bistav i en **a**-runa. Av runa 4 återstår spetsen av en vänsterbistav i en dubbelsidig **n**-runa.

10. Storlek 14×12×3 cm.

Inskrift:

...-**n**:...

Av runa 1 återstår knappt övre hälften i en **r**- eller **b**-runa. I runa 3 återstår övre hälften av huvudstaven, rester av denna är även bevarade i brottkanten.

11. Storlek 8×9×2,5 cm.

Inskrift:

...-**y**...

Något mer än nedre hälften av huvudstaven är bevarad i runa 1. I vänstra hörnet på platsen för en **a**-bistav finns en fördjupning, som ej kan bedömas säkert.

12. Storlek 11×12×3 cm. På fragmentet finns sannolikt resterna av två runor. Den ena kan ha varit en **h**-runa.

13. Storlek 10×11×2 cm. Fragmentet har rester av ristade linjer, av vilka tre kan vara rester av runor.

14. Storlek 13×6,5×3 cm.

Inskrift:

...**h**...

Av runan återstår något mer än övre hälften av en huvudstav och större delen av bistavarna.

15. Storlek 7,5×5,5×2 cm. Inskriften består av ett skiljetecken i form av två punkter.

Samtliga fragment förvaras nu i Statens historiska museum.

Södermanland, Sorunda sn, Udden

Våren 1976 påträffades ett runstensfragment i samband med plöjningsarbete på fastigheten Sunnerby 8:1 (Udden). (Fig. 7.) Mate-



Fig. 7. Runstensfragment från Sorunda sn, Södermanland. Foto G. Hildebrand 1978 (ATA). — Rune-stone fragment from Sorunda parish, Södermanland.



Fig. 8. Det återfunna runstensfragmentet U 458 från Skråmsta, Haga sn, Uppland. Foto H. Gustavson 1978 (ATA). — The rediscovered rune-stone fragment U 458 from Skråmsta, Haga parish, Uppland.

riålet i fragmentet är ljusröd sandsten. Storlek 29×16 cm, tjocklek 5,5 cm. Runhöjden är 9 cm. Ristningen är tydlig och välbevarad.

Inskrift:

...na: ... eller ...:an...

Det kan inte uteslutas att fragmentet tillhört någon av de försvunna runstenarna i socknen, Sö 216 Aska eller Sö 223 Fullbro, men det förefaller knappast troligt.

Fragmentet förvaras i Sorunda hembygds-gård tillsammans med ytterligare ett litet fragment av samma sten, som påträffades våren 1978. Detta fragment har inga spår av runor, endast rester av ornamentik. Dess storlek är 24×19×5,5 cm.

Uppland, Haga sn, Skråmsta

I oktober 1978 anmälde Nils Ålander, Knivsta, till Runverket att två runstensfragment hittats på fastigheten Skråmsta 1:2 i Haga socken. (Fig. 8.)

De båda fragmenten uppmärksammades av grävmaskinisten Lennart Åberg, Knivsta, när han under våren 1978 forslade bort de stenblock och murbruksrester som samlats på gårdsplanen i samband med rivningen av två byggnader på fastigheten, ett gammalt skolhus från Håtuna socken, som flyttats till Skråmsta på 1920-talet och en mangårdsbyggnad från mitten av 1800-talet. De båda

fragmenten har tydligen använts som bygg-material vid uppförandet av mangårdsbyggnaden.

Fragmenten har med säkerhet tillhört den sedan länge försvunna runstenen U 458. Under sin antikvariska resa i Uppland våren 1727 antecknade Olov Celsius att en runsten stod i Haga socken, Skråmsta by, på tomten vid gården. Den var tydligen redan då fragmentarisk. På en lantmäterikarta från 1709 finns runstenen utsatt strax NV om den plats där den ovannämnda mangårdsbyggnaden senare uppfördes.

Fragmenten, som har passning med varandra, har utgjort runstenens vänstra kant. Materialet är grå, svartspräcklig, grovkornig granit. Inemot mitten är ristningsytan missfärgad till en brunsvart nyans. Tillsammans mäter fragmenten 55×48 cm, tjocklek 40 cm. Runhöjden är 6—7 cm. De bevarade runorna utgör runföljden 5—9 i runstenens inskrift. Ristningen är tydlig och välbevarad. Inskrift (med det inom [] supplerat efter Celsius):

[Xaist]rXlitX [ra...suartX
 5 10 15
 haufpaXfabur...]
 20 25

"Est lät resa ... efter Svarthövde, sin fader."

Övre hälften av huvudstaven i runa 5 **r** är borta i brottkanten. Av runa 9 är huvudstaven fullständigt bevarad; inga spår finns av en eventuell **r**-bistav.

Namnet *Æistr* 'Est', som förekommer på ett 15-tal runstenar i Uppland och Södermanland, är sannolikt identiskt med folknamnet. Det har sålunda ursprungligen varit ett tillnamn. Det andra namnet *Svarthauðfi* 'den svarthövdade', har varit ett relativt vanligt namn i Sverige under vikingatiden.

U 458 är en av de tre runstenar i Skråmsta som rests av samma släkt. De andra är U 457 och U 459. Tre släktled blir kända för oss genom inskrifterna. U 457 har Svarthövde rest efter sin son Anund. U 459 har Sakse låtit resa efter Est, sin fader, och dennes mor, Torgunn, efter sin son. Svarthövde och Torgunn har alltså haft sönerna Anund och Est och Est i sin tur sonen Sakse. Den kronologiska ordningen mellan stenarna blir sålunda att U 457 är äldst, därefter U 458 och yngst är U 459.

Fragmenten förvaras i Skråmsta i anslutning till fyndplatsen.

Uppland, Hillehøgs kyrka

Sommaren 1978 påträffades i Hillehøgs kyrkas norra bogårdsmur ett fragment med runstensornamentik. (Fig. 9.) Fragmentet

Fig. 9. Ornerat fragment från Hillehøgs kyrka, Uppland. Foto G. Hildebrand 1978 (ATA). — Decorated fragment from Hillehøgs Church, Uppland.



låg löst ovanpå muren, med ristningsytan nedåt. Rester av kalkbruk på fragmentet talar för att det tidigare varit inmurat i kyrkan. Materialet är mörkröd sandsten, skiktad med ljusare inslag i brottytorna. Storleken är ca 13×10 cm, tjockleken är 6 cm. Ristningen är tydlig och välbevarad.

Fragmentet kan inte föras samman med någon av de övriga runstenarna i kyrkan. Det förvaras nu i Statens historiska museum, inv.nr 31089.

Uppland, Husby-Sjuhundra kyrka

Runstenarna U 545 och 546, Husby-Sjuhundra kyrka (tidigare Husby-Lyhundra), restaurerades våren 1978 av riksantikvarieämbetets tekniska institution (Gert Öhrström). Runstenarna, som varit inmurade i öppna lådor sedan de hittades i fragmentariskt skick i början av 1900-talet, togs nu loss ur dessa, rengjordes och sammanfogades. (Fig. 10.)

1. Vid uttagningen av U 546 påträffades 12 runstensfragment i murbruksfyllningen. Nio av dessa visade sig ha god passning till runstenen. Dessutom hör ett litet fragment (storlek 12,5×9×2,5 cm), som hittades 1948, utan tvekan till samma sten.

På grund av dessa nytillkomna fragment har läsningen av U 546 kunnat kompletteras på vissa punkter och kan nu anses fullständigt rekonstruerad.

Inskrift:

ahni·ok·aupulfr·auk·suni·
5 10 15 20

litu·rita·sta...a·e...-R...
25 30 35

bjarn·fapur...n
40 45

"Agne och Ödulf och Sune läto resa stenarna efter Björn (?), sin fader".

Av runa 9 **p** återstår endast nedre delen. Av 31 **a** är endast vänster bistav bevarad. I 32 **a** är endast spetsen av höger bistav bevarad. Av runa 34 återstår den övre hälften av huvudstaven. 36 **b** har endast övre delen av bistaven bevarad och av 37 **i** återstår runans övre del. Runorna 34 och 35

finns på fragmentet som hittades 1948. I dess högra kant syns ett snedställt streck, som kan vara skiljetecken eller spetsen av en vänsterbistav i en **a-** eller **n-**runa. När fragmentet passats in mellan 33 **e** och 36 **b** (se fig. 10) ger det begränsade utrymmet vid handen att inskriftens fjärde namn varit *Biorn* och inte ett sammansatt namn med *-biorn* som efterled (det har i så fall varit mycket kort, *Abiorn* eller dylikt).

2. Även läsningen av U 545 kunde efter restaureringen kompletteras i ett par avseenden, då tre av de fragment som hittades vid losstagningen av U 546 visade sig höra till denna runsten.

Inskrift:

· k u n i l r · l i t · r i t a · s t a i n a ·
 5 10 15
 e f . . . r - b u a n a · s - n · o k · s i r i þ
 20 25 30 35
 f a - u r · s i n
 40 45

"Gunnhild lät resa stenarna efter . . . sin man och Sigred, sin fader".

Runa 22 **r** är förmodligen slutbokstaven i namnet på Gunnhilds man. Resten har gått förlorad i brottskadorna i runstenens vänstra kant. Av runa 23 återstår den nedre hälften av huvudstaven. I 24 **b** är mitten av runan borta i brottskada. Runa 30, som sannolikt varit **i**, är nu helt borta i ett brott som gått längs runan. Möjligen kan runans kanter anas i höger brottkant. Av bistaven i 38 **þ** återstår ansättningarna mot huvudstaven. Huvudstaven i 39 **f** är borta i en flagring i samband med en brottskada. Av runa 41 återstår den övre hälften av huvudstaven.

Runföljden 34—38 **siriþ** har tolkats som ett onöjaktigt återgivande av mansnamnet *Sigröðr* (eller *Sigreðr*). Det är dock också möjligt att tolka runorna som kvinnonamnet *Sigriðr*, där nominativändelsen *-r* saknas. Efter namnet har prepositionen 'efter' ute-

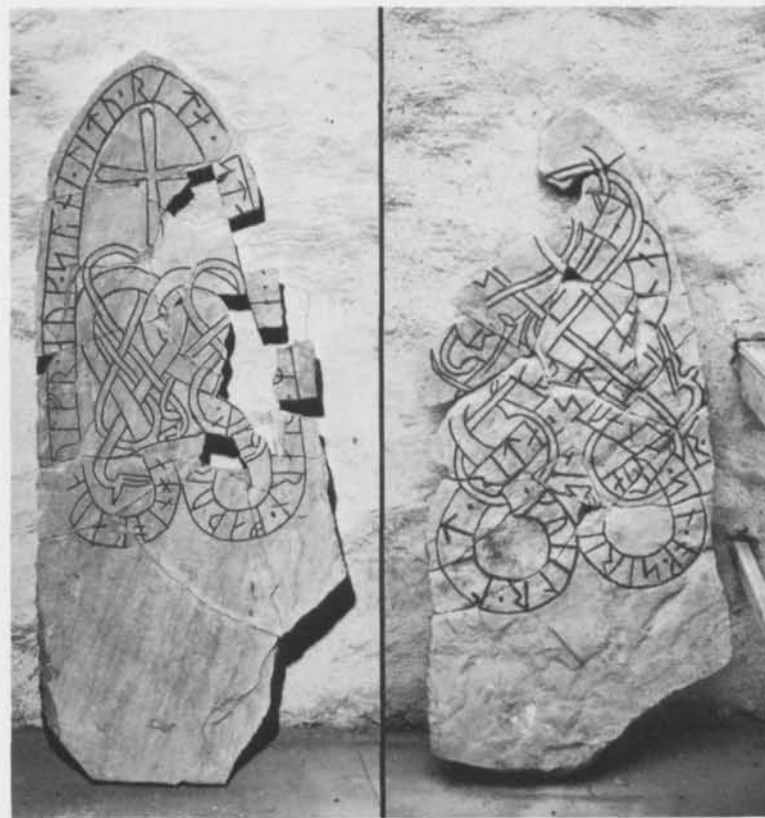


Fig. 10. De runristade härlarna U 546 och 545 i Husby-Sjuhundra kyrka, Uppland. Foto H. Gustavson 1979 (ATA). — The rune stones U 546 and 545 in Husby-Sjuhundra Church, Uppland.

lämnats eller bortglömts. Denna tolkning innebär att stenarna rest av mor och dotter efter mannen och fadern: "Gunnhild lät resa stenarna efter ... sin man och Sigrid efter sin fader".

Uppland, Husby-Sjuhundra kyrka

I samband med restaureringen och granskningen av U 545 och U 546 undersöktes även tre runstensfragment, som påträffats vid skilda tillfällen under 1940-talet. (Fig. 11).

Fynden anmäldes till riksantikvarieämbetet hösten 1949, av ämbetets dåvarande ombud, J. M. Johansson, på anmodan av församlingens kantor, Bernhard Bernhardsson. Två av fragmenten förvarades då i Husby-Lyhundra kyrkskola. Johansson ombesörjde sedan fragmentens överflyttning till kyrkans tornrum, där de förvarats sedan dess tillsammans med ett flertal runstenar och runstensfragment.

1. Detta fragment påträffades den 21 september 1948 i en stenhög, som förts söderut från Husby-Sjuhundra kyrkogård till utfyllnad vid vägorset mellan utfartsvägen förbi Nya Skolan och landsvägen Husby—Norrtälje. Fragmentet hittades av skolpojkar i samband med att delar av stenhögen användes som fyllning till en trappa vid Nya skolan, som ligger strax N om vägorset (samtidigt hittades ett fragment tillhörande U 546).

Materialet i fragmentet är finkornig, rödbrun sandsten; skiktad, med ljusbruna inslag. Storlek 25×18×5 cm. Runhöjden är 5—6 cm. Trots att ristningsytan är något flagrad är ristningen välbevarad.

Inskrift:

...**ᚱ** **brun**...

I runa 1 **ᚱ** återstår nedre hälften av huvudstaven samt höger bistav. 2 **b** är något skadad i toppen. 5 **n** har ensidig bistav, toppen av huvudstaven och bistavens högra spets är borta i en flagringsskada.

2. Fragmentet, som består av två hopfogade stycken, hittades, vid okänd tidpunkt, i samband med gravgrävning på kyrkogården. Det tillvaratogs av kantor Bernhardsson i oktober 1948.



Fig. 11. Runstensfragment i Husby-Sjuhundra kyrka, Uppland. Foto H. Gustavson 1979 (ATA). — Rune-stone fragment in Husby-Sjuhundra Church, Uppland.

Materialet är gråaktig sandsten. Storlek 40×20×10,5 cm. Runhöjden är 6 cm. Ristningen är tydlig och välbevarad med runda ristningsbottnar. Ristningsytan är något skrovlig.

Inskrift:

...**ᚱ** **unuata**...

"Gunnvats"

Samtliga runor är något skadade i sina toppar. Av 1 **k** återstår större delen av bistaven. 3 **n** har ensidig bistav. 5 **a** och 7 **a** har dubbelsidiga bistavar; den högra är dock mycket kort. 6 **t** har ensidig bistav. Av runa 8 återstår den nedre hälften av huvudstaven.

Inskriften återger genitivformen av mansnamnet *Gunnhvatr*. Detta namn har förmodligen varit sällsynt under vikingatiden. Förutom på detta fragment är det hittills endast belagt i tre runskrifter, däribland U 531, Kvisthamra, Norrtälje (Jansson 1966 s. 103). Namnets förled består av det feminina sub-

stantivet *gunnr* 'strid' och efterleden av adjektivet *hvatr* 'rask', 'djärv'.

3. I samband med att de ovan beskrivna fragmenten flyttades till kyrkans tornkammar uppmärksammade Johansson där ett icke förut anmält fragment. Det hade tillvaratagits år 1943 av f. d. nämndemannen Leander Jansson, Sätuna, vid grävning på skolgården. På kontor Bernhardssons förslag hade det återförts från Sätuna sommaren 1949 och införlivats med kyrkans runstenssamling.

Materialet är grå sandsten. Storlek 19×16×10,5 cm. Runhöjd 5 cm. Ristningen är välbevarad med runda ristningsbottnar.

Inskrift:

...u\kiar...

"... läto göra ..."

4 a har dubbelsidig bistav. Av 5 r återstår huvudstaven och bistavens 'vinkel'.

Det kan inte uteslutas att fragment 2 och 3 har tillhört samma runsten.

Uppland, Skepptuna sn, Stora Ullentuna

Hösten 1977 fick Runverket en anmälan om att ytterligare ett fragment hittats av runstenen vid Stora Ullentuna i Skepptuna socken (fornl.nr 226). (Fig. 12.) Fyra fragment av stenen påträffades 1921, i samband med rivningen av en gammal mangårdsbyggnad. De undersöktes preliminärt 1950 av S. B. F. Jansson, som konstaterade att tre av fragmenten hade passning med varandra och att det fjärde utan tvekan hörde till samma sten.

Vid Runverkets besiktning av runstenen sommaren 1978 framkom att det fragment som förmodligen åsyftades i anmälan ej var ett nyfynd. Det torde istället röra sig om ett fragment som hittades 1953 (Jansson 1954 s. 10). Det är inte runristat men har rester av ett kors. Det visade sig ha passning till de tre ovannämnda fragmenten och har utgjort runstensens övre högra hörn.

Materialet är gråaktig, finkornig granit. I helt skick bör stenen ha varit ca 100 cm hög, ca 70 cm bred och 30 cm tjock; runhöjden är 6–8 cm. De bevarade runorna är

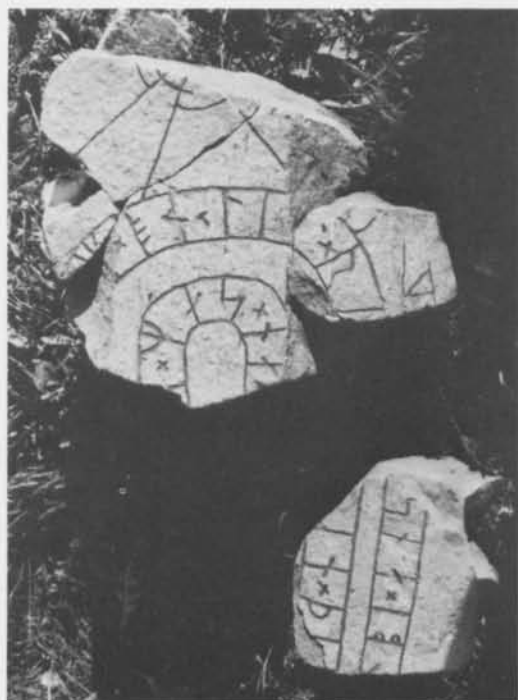


Fig. 12. Runstensfragment vid Stora Ullentuna i Skepptuna sn, Uppland. Foto H. Gustavson 1978 (ATA). — Rune-stone fragment at Stora Ullentuna, Skepptuna parish, Uppland.

välristade med smala ristningslinjer.

Inskrift:

...m×on×liṭ×ri...ṭin×pi-...

an×sar×...!bi×ans...u

"... han lät resa denna sten... han... hjälpe hans själ..."

Mittpartiet av 1 m är borta i en brottskada. 2 o har tre tydliga bistavar. Av 6 t är ca 1 cm av höger bistav bevarad. I 9 t återstår toppen av höger bistav. Av runa 14 är endast ca 1 cm av huvudstavens övre del bevarad. Av runa 20 återstår ca 3 cm av huvudstavens övre del; på platsen för en a-bistav vid huvudstavens mitt finns en avlång, mycket kort, sannolikt naturlig fördjupning. I 21 | återstår den högra bistaven i en l- eller t-runa. Runa 24 a har en vittringsskada i mitten; vid snedbelysning kan man på plat-

modat att detta fragment tillhört den försvunna parstenen till U 297 (Jansson 1953 s. 270 f.). Då U 297 och den nyfunna runstenen uppenbarligen utförts av samme ristare ligger det nära till hands att anta att nyfyndet tillhört samma sten som fragmentet i tornet och att nu ytterligare delar av den försvunna parstenen kommit i dagen. Möjligen har också ett litet fragment, som påträffades i kyrkan 1953, tillhört samma sten (Jansson 1953 s. 274).

Uppland, Uppsala, kv. Näktergalen

Hösten 1977 överlämnade antikvarie Lars Gezelius vid Upplandsmuseet i Uppsala, en trästicka med runor till Runverket för granskning och för eventuella rekonserveringsåtgärder vid tekniska institutionen. Stickan hittades på 1930-talet vid en arkeologisk utgrävning i kvarteret Näktergalen i Uppsala. (Fig. 14.) Utgrävningen företogs i samband med schaktningsarbeten på den s. k. Rudbeckstomten vid Stora Torget i Uppsala, inför byggandet av det gamla Tempovaruset (mittemot det nuvarande).

Enligt den anteckning i arkeologen Karl Hulténs grävningdagbok, som bör syfta på trästickan, hittades den den 13 mars 1934, "omkring 6 m från torghuset mot Kungsängsgatan och 0 m från detsamma ut mot Smedsgränd". Stickan låg på 3,8 meters djup, i närheten av och i nivå med — eller något under — en kavelbroanläggning i den medeltida Mickel Hanssons gränd (djup 3,2 m), som i sin sträckning ner mot ån skar rakt över Rudbeckstomten. Fynddjupet och fyndomständigheterna i övrigt talar närmast för en datering av stickan till medeltiden. (Fyndplats- och dateringsuppgifterna har givits muntligen av ant. Lars Gezelius. Uppgifter har också hämtats ur den korta översikt över utgrävningsresultaten som förvaras i Upplandsmuseet.)

Stickan är — redan under 1930-talet — konserverad av Hilmer Gelin, Uppsala. Denna alunkonservering och övriga förändringar i materialet gör att träslaget ej har kunnat bestämmas. Det rör sig dock med all säkerhet om lövträ, möjligen ek. Stickans längd är 355 mm. I sin vänstra del är den något oval

i genomskärning, 13×8 mm; den högra är något rundare, 13×10 mm. Runhöjden är 9—11 mm. Innanför den vänstra änden finns ett ovalt hål tvärs igenom pinnen; huruvida hålet gjorts sedan den ristats med runor kan inte nu avgöras. Stickan är mycket nött och vittrad och runinskriften är därigenom endast fragmentariskt bevarad. Den har sannolikt ursprungligen varit ristad längs hela framsidan. Till följd av uttorkning har tunna självsprickor uppkommit på många ställen. Dessa, mestadels lodräta sprickor, kan vara svåra att skilja från de ristade linjerna, även vid granskning i stereomikroskop. Pinnen är ojämn i båda ändar. Det kan ej avgöras om det beror på att den brutits av eller om det är ett resultat av att träet där börjat upplösas.

Inskrift:

r a n - - h - - - i o s - - - - h - - - u - - - a

5

10

15

Till höger om och något ovanför hålets högra kant finns ett diagonalt streck, ca 3 mm långt, snett nedåt höger; det kan ej avgöras om det är en "I-bistav" eller en självspricka. I 1 r är runans topp borta i en vittringsskada. Runan har ej sluten form. 2 a har ensidig bistav, runans topp är borta i samma vittringsskada som föregående runas. Därefter en lodrät torrspricka ungefär mitt på ristningsytan. 3 n har dubbelsidig bistav; från toppen utgår en ristad, bågformad linje, som svänger in mot huvudstavens mitt och skär bistavens högra spets; den har samma utseende som övre hälften av en r- eller b-bistav. Någon fortsättning nedåt har aldrig varit skuren. Av runorna 4 och 5 är något mer än nedre hälften av en lodrät huvudstav bevarad. I partiet ovanför den bevarade delen av runa 5 skönjes möjligen, vid mikroskopisk granskning, en ytterst tunn linje, som svänger snett uppåt vänster. Huruvida linjen är resten av övre delen av en u-bistav och stavarna 4 och 5 skall läsas som u, eller om den är resultatet av en sprickbildning kan inte avgöras. Av 6 h återstår de båda bistavarna och nedre hälften av huvudstaven. I runa 7 återstår basen av en huvudstav. Fram till följande runa, 8 i, följer ett 175 mm långt, starkt slitet parti. Där skönjes omkring

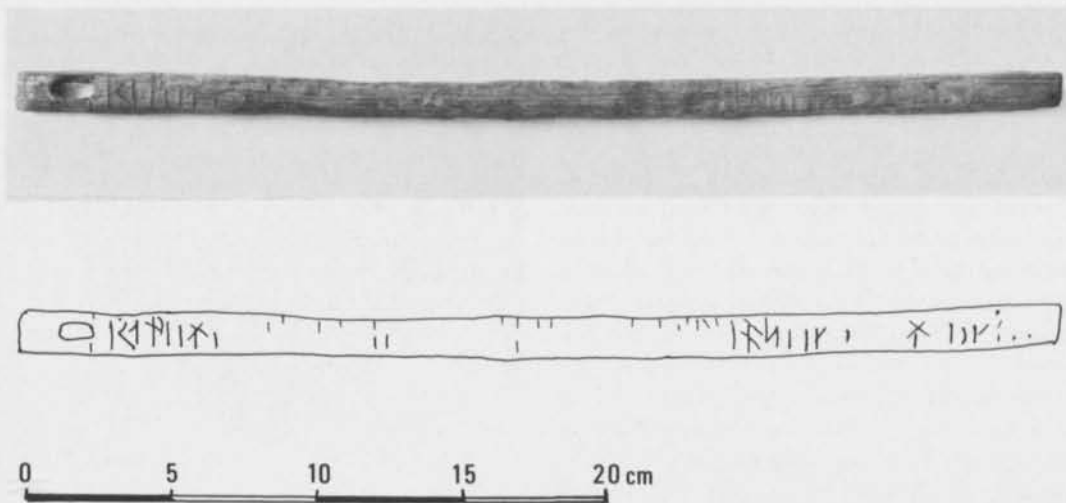


Fig. 14. Runristad pinne från kv. Näktergalen i Uppsala. Foto G. Hildebrand 1978 (ATA) jämte ritning av Gunnel Bergengren. — Stick with runic inscription from Näktergalen quarter, Uppsala.

17 lodräta streck och fördjupningar i ristningsytans övre och nedre delar. Några av dem kan vara rester av runor, några är med säkerhet självsprickor. Bistavarna i 9 **o** är dubbelsidiga; de vänstra dock betydligt kortare än de högra. Efter 10 **s** följer ett ca 40 mm långt parti, på vilket ytveden försvunnit. I detta parti är något mer än nedre hälften av huvudstaven i runa 11 bevarad och något mindre än hälften av huvudstaven i runa 12. Av runa 13 återstår likaså knappt nedre hälften av huvudstaven samt möjligen den nedre ansättningen mot huvudstaven av en **þ**-bistav. 14 **h** är mycket osäker; på platsen för bistaven syns ett nålstunt, mycket grunt kryss, som är avsiktligt ristat. Något litet till vänster om detta anas, vid mikroskopisk granskning, resterna av en lodrät linje, som kan ha varit huvudstaven. Därefter ett antal streck i ristningsytans övre och nedre kanter, som snarast bedömts vara sprickor. 25 mm till höger om 14 **h** finns en diagonal, ca 2 mm lång, ytterst tunn och grund linje, som kan ha varit bistaven i en **n**-runa. 37 mm höger om 14 **h** är resterna av en runa som med viss osäkerhet läses som **u**. Av den återstår nu nedre hälften, bistaven är tydligt svängd in mot huvudstaven. I runans mitt finns en ca

2 mm lång torrspicka. Efter 15 **u** har ytveden i ristningsytan förstörts. I 16 **a** är den ensidiga bistaven ytterst tunn och grund, men säker. Av huvudstaven är basen och toppen bevarade. På den återstående delen av ristningsytan — ca 20 mm — finns inga säkra på av runor.

Som framgår av ovanstående beskrivning är inskriften endast mycket fragmentariskt bevarad och de få läsbara runorna bildar ingen självklar språklig enhet. Det är dock inte omöjligt att de första sju runorna i inskriften innehåller ett personnamn, vars förled varit *Ran(n)-* eller *Ragn-*. (Skrivningen *Ran-* för *Ragn-* är välbelagd. Den förekommer bl. a. på runstenarna U 590 och U 168.)

Som tidigare sagts har runpinnen, på sannolika grunder, daterats till medeltiden. Grävningsledaren, Nils Sundquist, har emellertid i en anteckningsbok med kommentarer till olika föremål, som hittats vid utgrävningen, skrivit följande notis: "Runstaven + 'runbottnen' undersöktes preliminärt av professor von Friesen torsdagen den 10 maj 1934. — Enligt von Friesen fanns stor sannolikhet för att den med runor försedda ekpinnen — icke runstav — kunde gå ner i 1000-talet."

Någon uppgift om denna granskning finns tyvärr inte i professor Otto von Friesens handskrivna nummerregister från hans runundersökningar på 1930-talet (förvaras i Uppsala Universitetsbibliotek). Det kan därför ej avgöras hur ingående von Friesen undersökt runstickan. Hans förmodan att pinnen kunde gå ända ner i 1000-talet kan möjligen bero på att **r**-runan har öppen form och **n**-runan dubbelsidig bistav, former som brukar hänföras till vikingatiden, medan den medeltida runradens **r** har sluten form och **n**-runan ensidig bistav. Men några definitiva slutsatser för datering av inskriften kan naturligtvis inte dras utifrån dessa två runformer. Av Arthur Nordén dateras den på osäkra grunder till medeltidens förra del (Nordén 1937 s. 177).

Notisens 'runbotten' syftar med all säkerhet på en fragmentariskt bevarad botten till ett laggat fat, som hittats vid utgrävningarna, med kvinnonamnet *Maria* i runskrift. Den kommer att behandlas närmare i kommande Runfynd.

Th. S. B.

Uppland, Uppsala, Kv. Torget

Antalet runstenar och runstensfragment funna i kv. Torget i Uppsala är stort: U 937—941 samt *Fornvännen* 1972 s. 270, 1973 s. 198 och 1977 s. 163. De har hittats i anslutning till franciskanernas byggnadsanläggningar i kvarteret och flera av dem bär spår av att ha använts som byggnadsmaterial.

I samband med återställningsarbetet efter den senaste byggnadsarkeologiska undersökningen av Franciskankyrkan och -klostret, påträffades i maj 1978 ett runstensfragment i östra delen av klosterområdet, i utrymmet mellan östra korsgången och gardianens bostad (Lars Gezelius). (Fig. 15.)

Fragmentet förvaras nu i Upplandsmuseets samlingar. Det är av svartspräcklig medelkornig granit med röda färginslag. Ristningsytan är rödaktig. Mått 51×46 cm, tjocklek 40 cm; runhöjd 7 cm. Rester av murbruk på fragmentets smalsidor talar för att det använts i samband med franciskanernas byggnadsverksamhet.

Fornvännen 74 (1979)

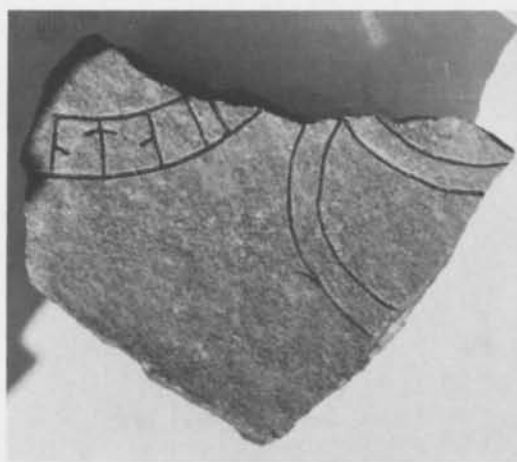


Fig. 15. Runstensfragment funnet i kv. Torget, Uppsala. Foto H. Gustavson 1978 (ATA). — Rune-stone fragment found in Torget quarter, Uppsala.

Inskrift:

... n t a - - - . . .

Runorna 1 **n** och 3 **a** har ensidiga bistavar, 2 **t** dubbelsidig bistav ansatt ett stycke ned på huvudstaven.

Efter 3 **a** är en lodrät huvudstav och nedre hälften av en lodrät stav bevarade. Det korta avståndet mellan dem talar för att det här har stått ett **u**.

De få runorna ger inte någon entydig tolkningsmöjlighet. Stenmaterialet och huggningstekniken visar, att runstensfragmentet har hört till samma runsten som fragmentet U 941. Detta påträffades 1937 vid en utgrävning av Franciskanklostret.

H. G.

Uppland, Uppsala, Upplandsmuseet

Hösten 1977 överlämnade antikvarie Lars Gezelius, vid Upplandsmuseet i Uppsala, en sländtrissa med runinskrift till Runverket för granskning. (Fig. 16.)

Enligt anteckningarna i museets register, där den har inv.nr UM 12.947, inlämnades trissan till museet den 19 januari 1966. Det är inte känt varifrån den härstammar eller var den förvarats tidigare.

Materialet i sländtrissan är förmodligen



Fig. 16. Sländtrissa i Upplandsmuseets samlingar, Uppsala. Foto E. Cornelius 1979 (ATA). — Spindle whorl in the collections of Upplandsmuseet, Uppsala.

kalksten. Den har en diameter på 8,5 cm, tjockleken är ca 2 cm. Det runda hålet i mitten är 2,5 cm i diameter. Runornas höjd är 12 mm.

Inskrift:

... - a m i k
"... äger mig."

Inga spår finns nu av namnet på den person som ägt trissan, utom resterna av mittpartiet av två lodräta huvudstavar. Efter 6 k inga spår av ristning. På trissans undersida finns ristat med latinska bokstäver AMED (förmodligen en feltolkning av runorna) och årtalet 1879. På ovansidan är ristat, också med latinska bokstäver, I Bs(?)m.

Runinskriften består alltså av en ägarformel, där föremålet självt talar. Denna formel är välkänd från medeltida inskrifter. Att den ristats schablonmässigt framgår av att den alltid skrivs utan skiljetecken mellan verbet och objektet.

Trissan är, med sin diameter på 8,5 cm, något större än sländtrissor brukar vara. Det betyder dock knappast att den ej kan ha använts som en sådan. D. O. Zetterholm (1939) påpekar i en artikel om en sländtrissa med en diameter på 7,5 cm från Spekeröd i Bohuslän att det finns trissor från nyare tid, som är upp till 12 cm i diameter. Han framför förslaget att dessa stora sländtrissor skulle

kunna ha använts för grävre spånad, kanske utförd av män. Även Jirlow (1931) avbildar stora sländtrissor.

Västergötland, Dimbo sn, Dverstorps kyrkoruin

Hösten 1978 överlämnades till Statens historiska museum de fynd (SHM inv. 31 098) som gjordes vid den arkeologiska utgrävningen av Dverstorps kyrkoruin 1973. Bland dessa fynd märktes en runristad putsbit (fyndnr 283), som påträffats i närheten av det antagna norra sidoaltarets västra sida. (Fig. 17.)

Materialet i fragmentet är vanlig kalkputs. Det kan inte dateras närmare, men att döma av de myntfynd, som gjordes under utgrävningen har kyrkan existerat mellan 1100- eller 1200-talet och 1400-talet. Putsbitens storlek är 85×63×20 mm.

Inskrift:

... m a r ...
"... Maria(?) ..."

I 3 r är runans topp och bistavens bas borta i brottet.

Th. S. B.

Fig. 17. Putsstycke med runinskrift från Dverstorps kyrkoruin i Dimbo sn, Västergötland. Foto G. Hildebrand 1979 (ATA). — Plaster fragment with runic inscription, from the ruins of Dverstorp Church, Dimbo parish, Västergötland.



Referenser

- Arosenius, 1865. *Beskrifning öfver provinsen Dalarne*. Falun 1826—68.
- Björklund, S. 1957. Gammalt och nytt i Älvdalsmålet. *Älvdalens sockens historia* 5. Stockholm.
- 1974. Runskålen 1596 från Asen i Älvdalen. *Svenska Landsmål 1974* (299). Uppsala 1975.
- Bæksted, A. 1942. *Islands Runeindskrifter*. København.
- Eriksson, M. & Zetterholm, D. O. 1933. En amulett från Sigtuna. *Fornvännen*.
- Grieg, S. 1950. Fra landsknektolk til brudgoms-kniv. *Viking*. Oslo.
- Grosser, F. 1926. Ein neuer Vorschlag zur Deutung der Sator-Formel. *Archiv für Religionswissenschaft*, 24.
- Jansson, S. B. F. 1948. Sörmländska runstensfynd. *Fornvännen*.
- 1953. Uppländska runstensfynd. *Fornvännen*.
- 1954. Uppländska, småländska och sörmländska runstensfynd. *Fornvännen*.
- 1966. Några runfynd 1965. *Fornvännen*.
- Légrand, L. 1881. *Bibliothèque Grecque Vulgaire*. Tome 2 me. Paris.
- Linderholm, E. 1917—1940. Signelser och besvärjelser från medeltid och nytid. *Svenska landsmål. Ny serie B 41*, 1917—1941.
- Lindquist, I. 1936. Trolldomsrunorna från Sigtuna. *Fornvännen*.
- Moltke, E. 1976. *Runerne i Danmark og deres oprindelse*. København.
- Jirlow, R. 1931. Sländspinning i Sverige. *Svenska kulturbilder IX*. Stockholm.
- Nordén, A. 1937. Magiska runinskrifter. *Arkiv för nordisk filologi, 3:dje följdén, bd. 9*. Lund.
- 1943. Bidrag till svensk runforskning. *Kungl. Vitterhets, Historie och Antikvitets Akademiens Handlingar, Del 55*.
- Olsson, D. O. 1978. Benämningar på platser kring Lövnäs. *Skansvakten. Älvdalens hembygdsförenings midsommartidning*.
- Otterbjörk, R. 1964. *Svenska förnamn*. Stockholm.
- Redin, L. 1978. *Medeltidsstaden, Rapport 9. Örebro*. Göteborg.
- Svärdström, E. 1969. Runblecket från Östra Aros. *Upplands Fornminnesförenings Årsbok*. Uppsala.
- 1971. Runorna och Ovensiljan, den germaniska skriftens sista fäste. *Från kulturdagarna i Bonäs bygdegård den 28—30 juni 1971*. Uppsala.
- Zetterholm, D. O. 1939. En runinskrift från Spekeröd. *Göteborgs och Bohusläns Fornminnesförenings tidskrift*. Göteborg.

Förkortningar

- DR = Danmarks Runeindskrifter. Kbhvn 1942.
- G = Gotlands runinskrifter. 1962 och följande.
- KLNM = Kulturhistoriskt lexikon för nordisk medeltid. 1956—78.
- Sm = Smålands runinskrifter. 1935—61.
- Sö = Södermanlands runinskrifter. 1924—36.
- U = Upplands runinskrifter. 1940 och följande.
- Vg = Västergötlands runinskrifter. 1940—70.
- Vr = Värmlands runinskrifter. 1978.

Rune finds in 1978

17 rune finds have been registered for 1978. 11 of these are Viking period, 5 are medieval and 1 find — a rune-inscribed wooden bowl from Dalarna — dates to the 18th century. Also recorded is a stone fragment containing only ornamentation. A badly damaged piece of sheet lead from Leksand parish, Dalarna which was found in 1977 but due to conservation work not available for examination, has been more thoroughly examined during 1978.

The Viking period finds include two rune-stone fragments from Uppland which are worth mentioning since they most probably are the remains of the missing pair-stones to rune stones U 297 and U 358.

Notable among the medieval finds are two rune-inscribed objects found during archaeological investigations in the town of Örebro. The first — portion of the base of a coopered bowl — is inscribed with the formula *sator-arepo* known from the mediterranean and Roman provinces. The second — a fragmentary knife sheath of leather — bears a runic inscription, *Maria* and *Pater* (or *Pæter*), which probably represents *Ave Maria* and *Pater noster*; with the reading *Pætær* it could mean the name of St. Peter.

The wooden bowl from 1717 with Dalecarlian runes bears witness to the strong hold of runic writing into recent times in Älvdalen, Dalarna.